

## EST-CE UNE PHOTOGRAPHIE OU UN DESSIN ?

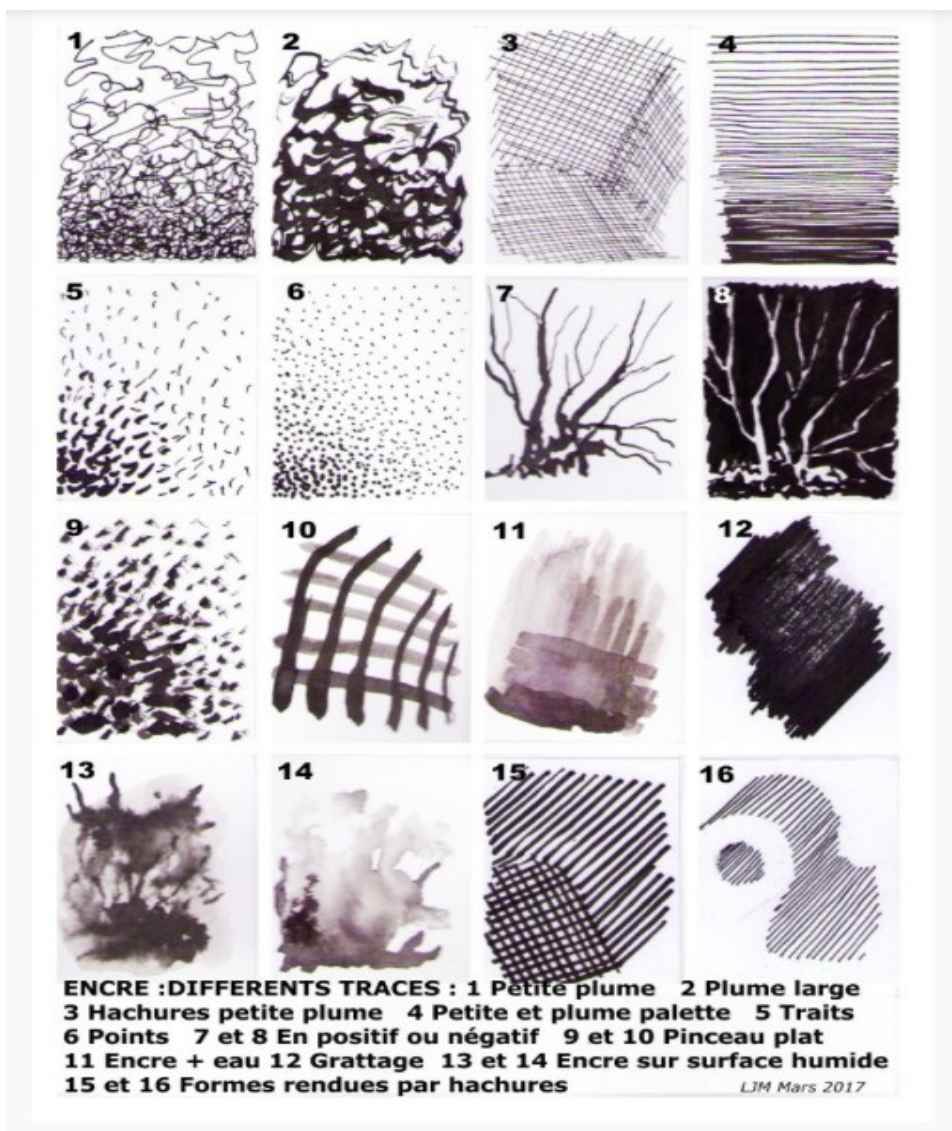
**ETAPE 1 :** Réalise un selfie. Il s'agit d'un **autoportrait**.

**ETAPE 2 :** **Sur une feuille :**

Imprime cette image (format A4/A3), et en t'appuyant sur ta photographie, redessine ton autoportrait, le plus fidèlement possible. Pour les effets d'ombres, de volume, de modelé tu peux réutiliser la leçon sur les dégradés faites l'an passé. Tu peux t'aider en utilisant du calque pour faire les contours. Le format conseillé est de 10 x 15 cm.

**ETAPE 3 :** **Sur la photocopie :**

Cette fois, sur la photocopie, en t'appuyant sur les exemples ci-dessous retravaille ta photographie de manière à la rendre graphique. Dans ta production graphique tu devras utiliser au minimum trois effets graphiques différents.



Si tu disposes d'un ordinateur et d'un logiciel graphique , tu peux faire ce travail en utilisant ta photographie préalablement enregistrée. Fotofiltre, The Gimp peuvent être des outils utilisables.

**BESOIN D'AIDE ? BESOIN D'EXEMPLES ?**

## Gerhard RICHTER

C'est un artiste peintre allemand, peintre polymorphe, qui aborde tantôt des sujets figuratifs, des œuvres abstraites. Il produit également fréquemment des portraits et des autoportraits. Ces œuvres questionnent souvent l'ambiguïté entre dessin / photographie / peinture.



Ici dans **Autoportrait**, œuvre de 1996 le flou devient l'élément principal de cette image. Elle ressemble à un photographie, mais une photographie ratée.



**Le portrait de Müller**, utilise les codes de la photographie d'identité. Même posture, même cadrage. En revanche on perçoit la texture de la peinture au travers des traces horizontales laissée par le pinceau. L'image semble comme effacée.

Pour le portrait de sa fille **Betty**, G. Richter utilise la photographie comme modèle pour sa peinture.

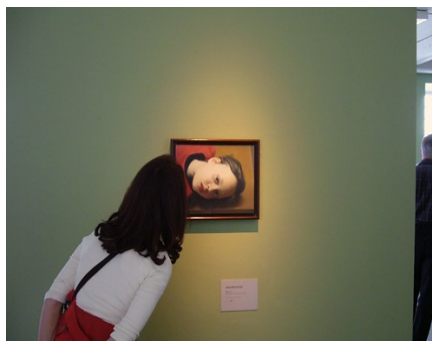


**Portrait de Betty**, peinture à l'huile sur toile, 1977.

La peinture est si réaliste, qu'il est difficile de différencier la peinture de la photographie.



Les photographies d'après lesquelles Richter a travaillé.

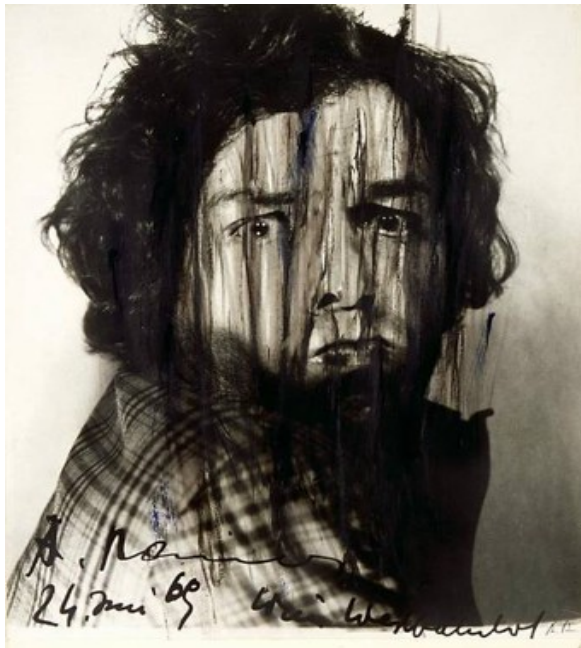


Le tableau dans une salle de musée. Cela te permet de voir que le format est petit.

## Arnulf RAINER

Arnulf Rainer est né en 1928 à Baden, près de Vienne (Autriche). Il fera des études d'architecture à l'Ecole de Villach (1947-1949), puis suit un enseignement à l'Akademie der bildenden Künste de Vienne (1950).

Au début des années 60, Arnulf Rainer commence une suite de photographies, autoportraits redessinés qui constitue un répertoire des expressions humaines. Il travaille la plupart du temps sur les photographies en ajoutant des traces, des dessins, des taches qui viennent perturber l'image.



Dans ces œuvres la peinture et le dessin viennent recouvrir et souligner certaines parties de la photographie. Elle ne cache pas entièrement l'image, mais elles soulignent des expressions souvent proches de la caricature.



Arnulf RAINER  
**Autoportrait photographique**  
Rehaussée à l'encre, 18 x 22cm.

## MAXIME DUVEAUX

Les techniques artistiques de Maxime Duveau sont multiples : il emploie en grande partie le fusain, mais aussi le tampon à encre de Chine, ou encore la sérigraphie. Il possède un style très identifiable et unique en son genre, il associe une réflexion autour de la photographie.



2358 15th St Reverse, 200cmx150cm, Fusain sur papier, 2017

Ces travaux sont des œuvres dessinées qui imitent la photographie mais avec des techniques traditionnelles du dessin.

**Séquence élaborée par Emilie DUGELAY, professeure d'arts plastiques dans l'académie de Lyon.**